

Résumé : Quelques points importants à considérer pour la séance de réflexion

Avec le soutien de la Société canadienne d'hypothèques et de logement (SCHL), le Programme de données communautaires (PDC) engage son vaste réseau de praticiens dans un processus de « laboratoire de solutions » axé sur les enjeux liés au logement tels qu'ils sont posés par la Stratégie nationale sur le logement (SNL). Le PDC s'est activement engagé par le passé à fournir des données portant sur le logement à ses membres. Ce projet est l'occasion d'approfondir un problème commun auquel sont confrontées les communautés partout au Canada. Au cours d'un processus de 18 mois, il sera possible d'identifier et de définir des améliorations innovantes pour soutenir la prise de décision fondée sur des preuves concernant les enjeux liés au logement dans leur ensemble, et en relation avec les défis profonds que représente l'accessibilité des logements pour ceux qui en ont besoin.

Dans cette synthèse, nous explorons certains enjeux clés et des pistes de solutions possibles pour relever ces défis. Cette synthèse se concentre spécifiquement sur le développement de nouveaux outils pour aider à atteindre les résultats ambitieux à long terme envisagés par la SNL. Les domaines spécifiques d'innovation potentielle comprennent, notamment :

- des indicateurs communs pour mesurer les résultats en matière de logement à l'échelle des municipalités et des quartiers ;
- de nouvelles sources de données et de nouvelles utilisations des données, y compris la modélisation des données ;
- de nouveaux logiciels pour faciliter la visualisation des données et l'accès aux données ;
- l'apprentissage partagé entre et parmi les compétences provinciales et territoriales ; et
- des boucles de rétroaction plus efficaces pour mieux comprendre les impacts que peuvent avoir les données sur la prise de décision à l'échelle locale.

Dans la poursuite de ces innovations, au moins cinq questions viennent à l'esprit en ce qui concerne les organismes communautaires. Ces questions — et d'autres — pourraient être abordées par les membres du PDC dans le cadre du processus de réflexion :

- Le PDC met déjà à la disposition de ses membres un large éventail de données d'enquête très utiles pour identifier et résoudre les enjeux locaux en matière de logement. **Quelles sont les priorités à l'échelle locale pour développer ces fonds et les rendre encore plus utiles aux membres du PDC et à leurs partenaires des services du logement, comme les planificateurs urbains et les directeurs des sociétés d'habitation ?**
- La SCHL oriente la SNL vers la réalisation de quatre objectifs pondérés ambitieux d'ici 2030. **Le PDC peut-il contribuer à l'amélioration des données, des indicateurs et des preuves pour suivre et gérer les progrès vers ces objectifs ? Dans quelle mesure les consortiums et les organismes membres du PDC mesurent-ils et dressent-ils des rapports des phénomènes liés au logement actuellement dans les localités et les régions où ils opèrent ? Quels sont les obstacles qui entravent ce type d'activité ? Comment peut-on les surmonter ?**
- Les initiatives menées par la SNL sont principalement formulées en termes de production et de rénovation de logements subventionnés destinés à quatorze « groupes vulnérables ». Pour trouver des solutions adéquates et les mettre en œuvre pour ces groupes, il faut connaître les particularités de la collectivité et du quartier, leur localisation et leurs besoins spécifiques, ainsi que les obstacles qui se dressent devant eux.

Dans un certain nombre de cas, les données géographiques sur ces groupes sont difficiles à trouver ou n'existent pas. **Le PDC peut-il contribuer à combler ses lacunes en matière de données et d'informations sur les groupes vulnérables ? Comment ?**

- La SNL est une initiative qui s'étale sur dix ans, jusqu'en 2030. Les dirigeants communautaires saisissent généralement assez facilement les résultats spécifiques et tangibles du programme, par exemple les unités d'habitation, comme paramètres de mesure et peuvent se contenter d'en rester là. Cependant, les progrès à plus long terme vers une plus grande accessibilité financière dépendent d'impacts et de résultats plus profonds obtenus sur le terrain. **Le PDC a-t-il un rôle à jouer dans l'utilisation créative et crédible des données, des informations et des indicateurs pour mesurer ces facteurs sur le long terme et en rendre compte pour le restant de cette décennie ?**
- La politique du logement, la recherche et la collecte de données ont une longue tradition au Canada. Il doit sûrement exister des modèles pour assembler et présenter des données sur le logement, des indicateurs et des dynamiques de systèmes qui peuvent servir de fondations pour l'avenir basé sur des décennies d'apprentissage. **Quels sont ces modèles et exemples les plus fondamentaux, et quel apprentissage peut-on en tirer ?**

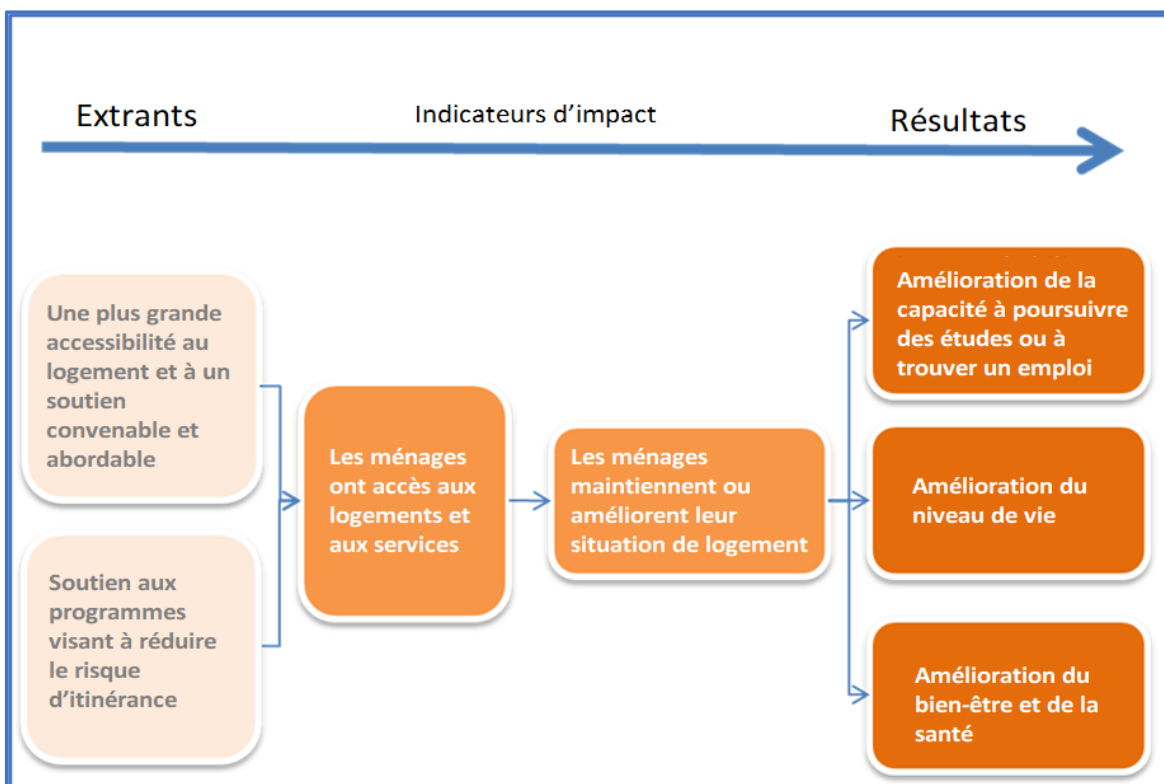
1. Pourquoi sommes-nous ici ?

Cette synthèse des défis se penche sur la recherche de données, d'informations et d'éléments probants pertinents et précis en matière de logement à l'intention des décideurs dans l'ensemble du système de logement canadien, et inclus de nouveaux outils ou des outils adaptés pour présenter ces données avec succès. Elle présente d'abord les points clés de l'énoncé du problème original abordé par le laboratoire de solutions du PDC. Ensuite, elle présente quatre grands thèmes qui seront abordés lors d'un atelier organisé le 2 mars afin de se faire une idée claire de la situation actuelle des données liées au logement dans les collectivités et les quartiers partout au Canada. La synthèse pose certaines questions essentielles dans le contexte de l'évolution des tendances et des possibilités en matière de logement, notamment de celles qui résultent de la pandémie de COVID-19.

En annexe de la synthèse, on trouve d'autres perspectives sur ce que le PDC offre déjà dans le domaine du logement (« A »), ce que l'on sait à propos des ensembles de données disponibles concernant les « groupes vulnérables » identifiés comme prioritaires par la SCHL et les organismes de défense du logement (« B »), et les différentes approches utilisées pour évaluer les résultats à long terme en matière de logement, notamment, la progression vers une plus grande abordabilité (« C »).

Les ambitieux résultats communs envisagés par la SNL exigent des solutions innovantes à de multiples niveaux complémentaires et à une échelle sans précédent. Comme l'a souligné la SCHL, il est essentiel de déployer de nouvelles méthodes de mesure et de communication des enjeux liés à l'abordabilité du logement, aux besoins spéciaux en matière de logement, aux lacunes dans l'offre de logements et aux résultats en matière d'abordabilité du logement.

Graphique 1 : Des données de sortie sur le logement aux indicateurs et aux mesures des résultats



Source : adapté de <https://www.demonstratingvalue.org/>.

Le graphique 1 ci-dessus propose un modèle axé sur le logement adapté d'un modèle élaboré par « *Demonstrating Value Initiative* », une initiative de collaboration basée à Vancouver et engagée dans la réduction de la pauvreté et la promotion des entreprises communautaires par le biais d'une communication efficace et d'une responsabilisation des avantages en perspective. Il est particulièrement pertinent de guider ce projet du laboratoire de solutions du PDC, car il place toutes les données dans un contexte collectif plus large.

Ce projet est axé sur *l'adaptation ou la conception d'outils logiciels et de bases de données et d'information accessibles* pour une utilisation immédiate par les municipalités, les organismes communautaires et les entreprises sociales de quartier. Ces outils et ces bases de données doivent être prêts à être exploités, en utilisant tout d'abord les centaines d'ensembles de données actuellement disponibles. Toutefois, le projet pourrait également évaluer les nouvelles possibilités de diffusion de données au fur et à mesure qu'elles se présentent (par exemple, les résultats de l'Enquête canadienne sur le logement et du Recensement de 2021) ou pourraient être développées de manière proactive, par exemple, en utilisant plus largement les permis de construire et d'autres données administratives, y compris les ratios d'activité des programmes par rapport aux indicateurs de besoins et d'accessibilité.

Des indicateurs fiables fondés sur des données peuvent aider à établir des priorités pour résoudre les enjeux liés au logement, à fournir des explications fondées sur des preuves aux décideurs et au public, et à évaluer les résultats obtenus sur le terrain. Des mesures plus détaillées, élaborées, testées et mises en œuvre dans des laboratoires de solutions régionaux ou locaux, peuvent contribuer à préserver les ressources en matière de subventions et d'investissements et à renforcer la crédibilité des interventions en faveur du logement abordable.

En plus des laboratoires de solutions nationaux, comme celui du 2 mars, des mini-laboratoires sont organisés dans des lieux de toute envergure à travers le Canada, et dans les deux langues officielles. Ils permettront aux praticiens d'approfondir chacun des sept éléments du modèle décrits ci-dessus et de concevoir des outils pour utiliser les données disponibles le plus efficacement possible. Les séances d'idéation en laboratoire ont également pour but d'identifier les ensembles de données supplémentaires requis de toute urgence et la façon dont ces ensembles de données pourraient être transformés en informations pertinentes pour la prise de décision, principalement sous la forme d'indicateurs de logement à chaque étape, des données de sorties aux indicateurs et aux résultats, comme illustré ci-dessus.

2. Quel est le contexte immédiat du laboratoire de solutions du PDC du point de vue de la SCHL ?

La plupart, sinon la totalité, des processus d'élaboration des politiques nationales des gouvernements, des organismes sans but lucratif et des agences communautaires, dans de multiples domaines, sont maintenant façonnés par un nouveau contexte historique : la pandémie de COVID-19, ainsi que ses profondes répercussions sur l'économie et l'urbanisation, ainsi que les exigences financières des interventions en santé publique et de la reprise économique. Certains analystes prévoient que le retour à une « nouvelle normalité » pourrait prendre une bonne partie de la décennie actuelle pour au moins certains groupes démographiques, et en particulier les jeunes Canadiens. Ce type de pronostic apparaît comme une préoccupation majeure des décideurs à tous les niveaux et un axe majeur des principales dépenses du secteur public depuis mars 2020. D'importantes préoccupations liées au logement se profilent, notamment en ce qui concerne les logements collectifs pour les personnes âgées et les sans-abri, ainsi que certaines adaptations stratégiques du parc immobilier pour prévenir les pandémies, par exemple les systèmes de ventilation.

En outre, comme indiqué ci-dessus, le ministre fédéral d'Emploi et Développement social Canada (EDSC) s'est engagé, directement et par l'intermédiaire de la Société canadienne d'hypothèques et de logement (SCHL) dans l'ambitieux programme de la SNL. Cela permet de fixer une série d'objectifs quantitatifs pour résoudre les enjeux liés au logement comme suit :

- Réduire de 50 % le nombre de personnes en situation d'itinérance chronique ;
- Soustraire 530 000 familles à la précarité du logement ;
- Rénover et moderniser 300 000 logements ;
- Construire 125 000 nouveaux logements.

En ce qui concerne ces cibles, la SCHL exprime l'objectif suivant : « Au final, la Stratégie nationale sur le logement favorisera la diversité des collectivités. Elle créera une nouvelle génération d'habitations à usages et à revenus mixtes qui seront à la fois accessibles et durables. » ¹

Le suivi des mesures visant à atteindre ces objectifs complexes et de leurs résultats plus généraux, tels qu'ils sont définis dans la SNL, nécessitera d'importants efforts de mise en œuvre des programmes à l'échelle locale et régionale, et demandera de mesurer les besoins et l'efficacité des solutions envisagées par les programmes. D'autres laboratoires de solutions parrainés par la SCHL se concentrent sur la résolution d'importants enjeux de fond liés au logement afin de répondre aux besoins et de contribuer aux résultats visés décrits ci-dessus. En revanche, le projet du PDC vise l'innovation *méthodologique* dans la collecte, l'analyse et la présentation des données afin d'aider à intégrer les résultats à l'échelle locale, régionale et nationale, de manière à contribuer à la fois à la crédibilité de la SNL et à corriger le cap au besoin. En bref, ce projet constitue un complément aux autres résultats du Laboratoire des solutions et au Défi d'offre de logement de la SCHL.

Un effort axé sur les données probantes peut avoir un effet multiplicateur sur de nombreux autres éléments des solutions de logement de la SCHL : accroître la compréhension initiale des problèmes et de la façon dont ils sont liés ; favoriser un consensus sur les solutions ; évaluer les résultats finaux et les résultats à des fins de reddition de comptes ; et déterminer les possibilités d'innovation futures. En examinant plus attentivement les enjeux et les résultats des politiques *du point de vue des quartiers et des collectivités*, comme le fait le PDC, on peut mieux déterminer la pertinence des politiques à l'échelle locale et leurs effets cumulatifs à l'échelle nationale et régionale.

Comme l'illustre l'annexe A, le PDC a une connaissance directe de la façon dont les fournisseurs locaux de logements et de services et les planificateurs municipaux partout au Canada transforment les données en politiques fondées sur des preuves et en soutien aux décisions opérationnelles. Les décideurs locaux et leur personnel sont confrontés à des contraintes de temps, de soutien analytique et d'outils faciles à utiliser pour transformer rapidement les données en récits. Ceux qui agissent sur des enjeux réels et conséquents liés au logement peuvent se trouver dans l'incapacité de suivre les nouvelles offres de données et d'indicateurs de Statistique Canada et de la SCHL qui sont maintenant fournies grâce aux investissements réalisés par la SNL dans de nouvelles données. Par conséquent, ils ont soif d'outils de prise de décision faciles à utiliser et pertinents pour leurs quartiers et leurs collectivités, qui pourraient bien aller au-delà de ce qui est actuellement disponible.

¹ Voir : SCHL, 2 mai 2018, « Qu'est-ce que la Stratégie ? », <https://www.cmhc-schl.gc.ca/fr/nhs/guidepage-strategy>

Voici des exemples spécifiques déjà rencontrés lors des consultations préliminaires et des premières recherches du PDC et qui sont d'une grande importance pour la réussite de la SNL :

- Suivre le mouvement des personnes en situation d'itinérance vers un logement permanent grâce au modèle Logement d'abord ;
- Trouver des logements accessibles convenant aux personnes ayant un handicap physique ;
- Mesurer le parc existant d'habitations accessoires et le rythme auquel les unités supplémentaires sont favorisées par des politiques municipales modifiées de planification et de développement ;
- Établir des priorités d'action à l'échelle régionale pour la rénovation des logements occupés par des autochtones ;
- Déterminer les possibilités d'obtenir des logements locatifs abordables dans les maisons existantes occupées par des personnes âgées qui ont besoin d'aide pour l'entretien de la maison ;
- Calculer la perte du parc de logements locatifs abordables appartenant à des particuliers ;
- Évaluer dans quelle mesure la pandémie de COVID-19 a entraîné des expulsions locatives.

Ces exemples reflètent parfois la possibilité d'utiliser des données existantes d'une nouvelle façon et parfois le besoin de recueillir de nouvelles données. Il se peut également que les ensembles de données aient besoin d'être élargis et mis à jour de façon plus détaillée, comme les tendances démographiques annuelles publiées pour des régions urbaines et rurales dans leur ensemble, car elles affectent les collectivités et les quartiers de façon individuelles. Dans chacun des exemples cités — et dans d'autres qui pourraient être mis en lumière en raison de l'engagement des praticiens de première ligne qui participent aux événements du laboratoire de solutions — les résultats provenant de l'examen des données en se concentrant sur les enjeux et de l'utilisation d'outils de prise de décision peuvent être regroupés dans des rapports plus complets sur le plan géographique. Ceux-ci sont appelés à démontrer ou du moins à illustrer les impacts et les résultats de la SNL en termes très concrets et à plusieurs niveaux.

3. Quels sont les principaux enjeux et sujets à aborder ?

3.1 Points de vue sur des enjeux plus larges liés aux données

Le 10 décembre 2020, une présentation de la SCHL sur le Défi d'offre de logement soulignait que :

- « Sans données probantes et accessibles, les décideurs ne peuvent pas prendre les meilleures décisions pour résoudre les problèmes d'offre de logements. Nous avons beaucoup de données portant sur le logement, mais
- ces données portant sur le logement sont éparpillées, obsolètes, incohérentes et ne sont pas librement accessibles ;
 - les données portant sur le logement présentent de nombreuses lacunes — en particulier pour les populations vulnérables ;
 - la collecte de données comporte des limites, ce qui a un impact sur l'accessibilité, la pertinence et l'actualité des données ;
 - le partage des données comporte également des limites — des contraintes juridiques, commerciales et autres limitent le partage ;
 - il y a des problèmes de gouvernance des données — une gouvernance claire et une normalisation font défaut ;
 - il existe d'autres défis encore !

L'innovation peut contribuer à susciter une prise de conscience, à explorer des solutions et à améliorer la prise de décision. »²

² Pour plus d'informations, voir : <https://www.cmhc-schl.gc.ca/fr/nhs/housing-supply-challenge/round-1-housing-supply-challenge>.

Les types d'innovations envisagées pour répondre à ces défis peuvent s'agir :

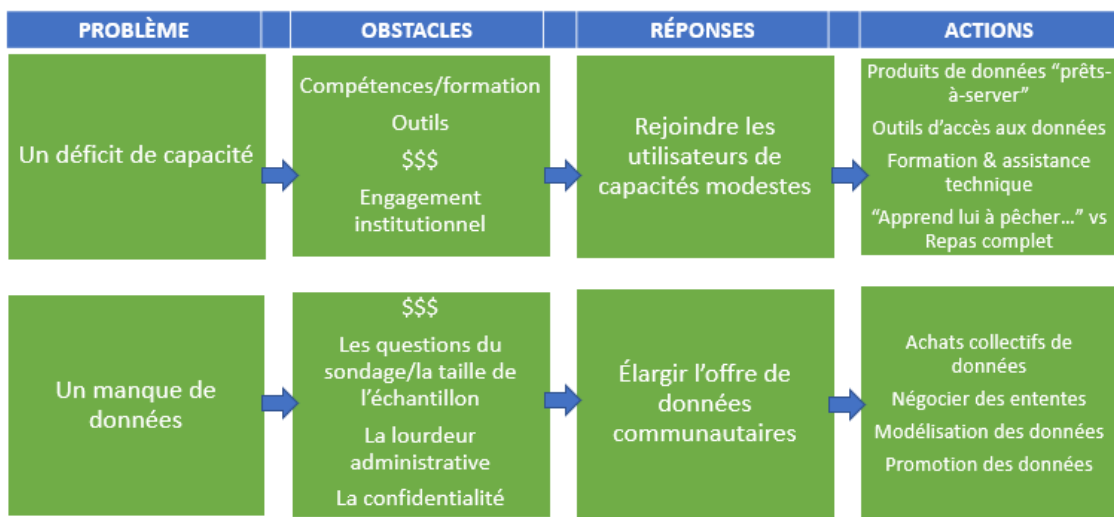
- D'indicateurs communs permettant de mesurer les résultats en matière de logement à l'échelle des municipalités et des quartiers ;
- De nouvelles sources de données et de nouvelles façons d'utiliser ces données, notamment la modélisation des données ;
- De nouveaux logiciels pour soutenir la visualisation des données et l'accès aux données, p. ex., le logiciel Tableau ;
- D'apprentissage partagé entre et parmi les compétences provinciales et territoriales ; et
- De boucles de rétroaction plus efficaces pour mieux comprendre l'impact des données sur la prise de décision à l'échelle locale.

Ces innovations peuvent permettre aux gestionnaires locaux, aux planificateurs et au personnel de mise en œuvre d'aider les décideurs à considérer les données portant sur le logement dans un contexte plus large. Elles peuvent également aider les décideurs à aller au-delà de l'opinion établie de longue date selon laquelle certains types d'interventions sont intrinsèquement plus fiables pour obtenir des résultats sur le terrain, c'est-à-dire de seulement compter le nombre de logements, et à envisager de nouvelles initiatives de conception locale, par exemple des entreprises sociales qui établissent un lien entre le logement et les possibilités d'emploi.

Le partage de données, d'informations et d'éléments probants en temps réel sur un large éventail de résultats peut contribuer à élargir le champ du débat politique et déboucher sur des solutions plus durables. Ce sont là quelques-uns des principaux défis en matière de prise de décision qui seront abordés par ce projet.

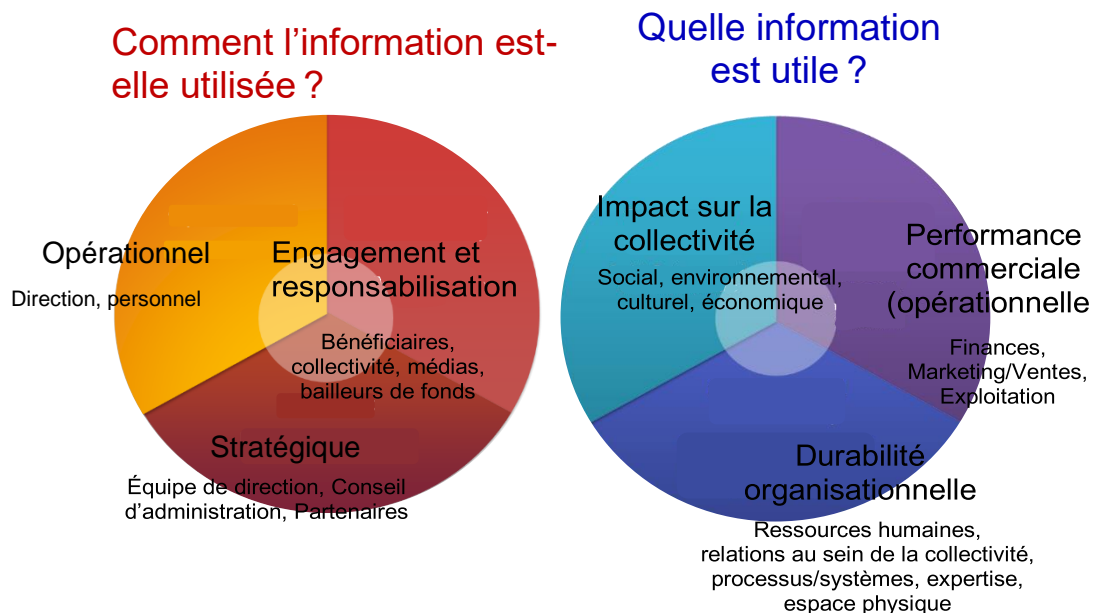
Le concept d'une plus grande « équité en matière de données » entre les différentes localités du Canada, en s'attaquant simultanément aux lacunes en matière de capacités et de données, est également au cœur des travaux du PDC, tant par le biais du processus du laboratoire de solutions que par ses mesures de suivi continu. Dans chaque cas, les obstacles identifiés par les organismes locaux sont résolus grâce à des efforts combinés de renforcement des capacités et d'élargissement de l'offre de données spécifiques à la collectivité. Dans la mesure du possible, ces concepts sont concrétisés par des actions pratiques spécifiques.

Graphique 2 : L'approche du PDC pour parvenir à une plus grande équité des données



Source : Programme de données communautaires 2021.

Graphique 3 : Deux points de vue complémentaires sur les données, les informations et les éléments probants



Source : *Demonstrating Value*, novembre 2020, *Performance and Impact Measurement: An Activity Guide to Improving your Practices*, <https://www.demonstratingvalue.org/resources/getting-started-toolkit>.

En s'inspirant du modèle développé par la collaboration « Demonstrating Value » et en l'élargissant, on constate que l'amélioration de l'équité en matière de données implique également de se concentrer davantage sur deux enjeux parallèles liés au logement, en particulier dans son contexte collectif plus large : comment les données, les informations et les éléments probants sont-ils réellement utilisés ? Précisément, quels types de données, d'informations et d'éléments probants sont réellement utiles ? Comme l'indique le graphique 3 en haut en réponse à la première question, les principales utilisations organisationnelles sont la vision et la planification stratégiques, la gestion opérationnelle, l'engagement communautaire et la responsabilisation à l'égard des résultats. Les données, les informations et les éléments probants *susceptibles d'être les plus utiles* concernent la performance financière, la durabilité organisationnelle et les impacts sur la collectivité.

3.2 Quelques questions essentielles à prendre en compte par le Laboratoire des solutions

Dans la poursuite de ces innovations, au moins cinq questions viennent à l'esprit en ce qui concerne les organismes communautaires. Ces questions — et d'autres — pourraient être abordées par les membres du PDC dans le cadre du processus de réflexion qui débutera en avril :

- Le PDC met déjà à la disposition de ses membres un large éventail de données d'enquête très utiles pour identifier et résoudre les enjeux locaux en matière de logement. **Quelles sont les priorités à l'échelle locale pour développer ces fonds et les rendre encore plus utiles aux membres du PDC et à leurs partenaires des services du logement, comme les planificateurs urbains et les directeurs des sociétés d'habitation ?**

- La SCHL oriente la SNL vers la réalisation de quatre objectifs pondérés ambitieux d'ici 2030. **Le PDC peut-il contribuer à l'amélioration des données, des indicateurs et des preuves pour suivre et gérer les progrès vers ces objectifs ? Dans quelle mesure les consortiums et les organismes membres du PDC mesurent-ils et dressent-ils des rapports des phénomènes liés au logement actuellement dans les localités et les régions où ils opèrent ? Quels sont les obstacles qui entravent ce type d'activité ? Comment peut-on les surmonter ?**
- Les initiatives menées par la SNL sont principalement formulées en termes de production et de rénovation de logements subventionnés destinés à quatorze « groupes vulnérables ». Pour trouver des solutions adéquates et les mettre en œuvre pour ces groupes, il faut connaître les particularités de la collectivité et du quartier, leur localisation et leurs besoins spécifiques, ainsi que les obstacles qui se dressent devant eux.

Dans un certain nombre de cas, les données géographiques sur ces groupes sont difficiles à trouver ou n'existent pas. **Le PDC peut-il contribuer à combler ses lacunes en matière de données et d'informations sur les groupes vulnérables ? Comment ?**

- La SNL est une initiative qui s'étale sur dix ans, jusqu'en 2030. Les dirigeants communautaires saisissent généralement assez facilement les résultats spécifiques et tangibles du programme, par exemple les unités d'habitation, comme paramètres de mesure et peuvent se contenter d'en rester là. Cependant, les progrès à plus long terme vers une plus grande accessibilité financière dépendent d'impacts et de résultats plus profonds obtenus sur le terrain. **Le PDC a-t-il un rôle à jouer dans l'utilisation créative et crédible des données, des informations et des indicateurs pour mesurer ces facteurs sur le long terme et en rendre compte pour le restant de cette décennie ?**
- La politique du logement, la recherche et la collecte de données ont une longue tradition au Canada. Il doit sûrement exister des modèles pour assembler et présenter des données sur le logement, des indicateurs et des dynamiques de systèmes qui peuvent servir de fondations pour l'avenir basé sur des décennies d'apprentissage. **Quels sont ces modèles et exemples les plus fondamentaux, et quel apprentissage peut-on en tirer ?**

Au-delà de ces grandes questions, des sujets plus spécifiques initialement posés par l'enquête et auxquels les parties prenantes ont répondu peuvent continuer à être abordés plus en profondeur par les futurs mini-laboratoires, webinaires et recherches du CDP. Voici des exemples de questions soulevées par les résultats de l'enquête pour l'exploration ultérieure :

- Dans quelle mesure une plus grande disponibilité des données sur le logement pourrait-elle accroître l'intérêt de votre organisation à s'engager encore plus activement dans la résolution des problèmes de logement dans votre communauté ?
- Quels types d'outils spécifiques augmenteraient votre capacité à résoudre les problèmes de logement, à libérer du temps pour le personnel et à utiliser au mieux vos compétences et votre formation disponibles, les données et informations disponibles, votre budget, votre passion et votre engagement ? Quels outils compléteraient le mieux vos propres efforts de renforcement des capacités ?

- Quels obstacles à l'accès aux sources actuelles de données relatives aux problèmes de logement semblent les plus faciles à surmonter d'après ce que vous avez déjà appris à leur sujet ?
- Comment les données et informations au niveau du quartier peuvent-elles faire une réelle différence dans la prise de décision par rapport aux variables à l'échelle de la ville et de la région qui vous sont déjà assez accessibles ?
- Plus précisément, comment la conversation locale sur les problèmes d'abordabilité doit-elle évoluer dans votre communauté pour être plus productive et moins « même vieille-même vieille » ? Des données nouvelles peuvent-elles être utiles pour redéfinir les limites d'une discussion acceptable sur les solutions à des défis tels que la réforme de la réglementation municipale ?
- Les décideurs de votre communauté réagissent-ils bien aux dernières techniques de présentation de preuves, telles que la cartographie interactive ? Ou les histoires fonctionnent-elles beaucoup mieux avec votre culture politique locale ?
- Dans quelle mesure des modèles avec les mêmes catégories pour la collecte de données locales sur les lacunes de données seraient-ils repris et appliqués dans votre communauté ou est-ce qu'ils craignent de faire des comparaisons entre différentes localités ?

Nous proposons ici de mettre l'accent sur ce que le PDC peut faire pour contribuer au succès de la SNL en répondant aux enjeux suivants :

- Quelles sont vos priorités à l'échelle locale pour élargir les fonds de données actuels du PDC portant sur le logement et les rendre encore plus utiles aux membres et à leurs partenaires des agences de logement ? L'annexe « A » résume l'utilisation qui est faite des données portant sur le logement du PDC en ce moment.
- En lien avec cette question, le PDC peut-il contribuer davantage à l'amélioration des données, des indicateurs et des éléments probants permettant de suivre et de gérer les progrès vers l'atteinte des objectifs de la SNL ? À quel point les consortiums et les organismes membres du PDC mesurent-ils et rendent-ils compte actuellement des phénomènes de logement dans les localités et les régions où ils sont actifs ? Quels sont les obstacles à ce type d'activité ? Comment peuvent-ils être surmontés ? L'annexe « B » présente des exemples actuels sur la façon dont les données et les informations portant sur le logement sont appliquées à l'échelle locale et présentées au grand public par des collectivités participant au PDC.
- Le PDC peut-il contribuer à combler les lacunes en matière de données et d'informations portant sur les groupes vulnérables identifiés dans le cadre de la SNL ? Comment, étant donné que les membres de ces groupes constituent souvent de petites minorités au sein de la collectivité ou du quartier ? Une évaluation plus détaillée de la disponibilité des données portant sur ces groupes est proposée à l'annexe « C ».
- Le PDC a-t-il un rôle à jouer dans l'utilisation créative et crédible de données, d'informations et d'indicateurs pour mesurer et rendre compte des facteurs à *long terme* associés à l'augmentation de l'accessibilité et de l'abordabilité des logements d'ici la fin de la décennie ? L'annexe « D » propose une série de questions et de réponses pour relever ce défi.

3.3 Calendrier des événements du Laboratoire des solutions

L'équipe du Laboratoire des solutions suit un processus ouvert et créatif. Elle cherche à amener les praticiens à formuler les défis qui leur paraissent les plus prioritaires, à déterminer les données, les informations et les éléments probants qui leur font défaut pour comprendre ces défis, et leur permettre d'élaborer des solutions et de les communiquer. Au cours des derniers mois du projet, les étapes suivantes sont prévues, selon un calendrier approximatif, comme le montre le graphique 4 ci-dessous.

Graphique 4 : Calendrier des événements du laboratoire de solutions du PDC

Sujet	Année	Mois
Début du projet	2020	octobre
Séance d'orientation virtuelle pour les membres du groupe de travail du Laboratoire des solutions	2021	janvier
Conversation informelle sur les données portant sur le logement	2021	janvier
Atelier de réflexion à l'échelle nationale	2021	mars/avril
Séance d'idéation à l'échelle nationale		avril
Séance d'idéation à l'échelle nationale, suivie de microlaboratoires locaux		juin
Atelier consacré à des activités de prototypage		septembre
Examen de l'état d'avancement des travaux (à confirmer)		novembre
Examen de l'état d'avancement des travaux (à confirmer)		décembre
Table ronde sur les enseignements tirés/séance de mobilisation pour la feuille de route	2022	février
Partage des résultats du projet et transition vers la mise en œuvre de l'après-projet		mars

4. Que voyons-nous au-delà du présent projet de laboratoire de solutions ?

La feuille de route découlant des résultats du projet du Laboratoire des solutions est d'une importance capitale et servira à orienter les efforts futurs du PDC, ainsi que ceux d'autres organismes partenaires auxquels il pourrait faire appel à l'avenir, notamment des sources de données comme la SCHL et Statistique Canada, des développeurs de logiciels, des membres du milieu universitaire, etc. Les sujets suivants sont déjà envisagés dans le cadre du processus d'élaboration de la feuille de route :

- Élaborer des méthodes de recherche plus faciles, plus rapides et axées sur l'exposition des faits des politiques pour le logement et d'autres données connexes, par exemple un système spécialement conçu à l'aide d'une technologie innovante en matière d'intelligence artificielle et de bases de données, capable d'automatiser certains aspects de la préparation des rapports et des présentations.
- Rassembler, nettoyer et utiliser l'énorme quantité de données administratives et de données portant sur la planification dans le domaine du logement, tel que les objectifs régionaux intégrés de production de logements, les données portant sur les permis de construire municipaux pour des zones géographiques plus petites et les données financières municipales concernant la taxation de l'ensemble résidentiel.

- Développer des moyens permettant de surmonter les limites des intervalles de cinq ans entre les recensements avec des résultats détaillés par zone, par exemple en extrapolant des zones géographiques plus grandes à des zones plus petites rapidement et de façon raisonnablement précise.
- Des dispositions institutionnelles révisées pour la détermination des seuils et pour l'évaluation de la fiabilité des données portant sur le logement, par exemple un conseil ou un consortium pour certifier les données portant sur le secteur du logement auquel participeraient tous les fournisseurs de données.

Tous ces sujets devront être étoffés au fil du temps, à mesure que le portrait des données portant sur le logement au Canada, de leur accessibilité, de leurs carences et de leur utilisation efficace s'étoffera et se précisera.

5. Conclusion

Selon l'évaluation de la situation concernant les données portant sur le logement effectuée par la SCHL dans le cadre du Défi des offres : « Les données portant sur le logement sont éparpillées, désuètes, incohérentes, ne sont pas ouvertement accessibles et présentent de nombreuses lacunes, en particulier pour les populations vulnérables ». En même temps, le gouvernement fédéral procède actuellement à des investissements sans précédent pour améliorer les données portant sur le logement. Ces investissements peuvent potentiellement être façonnés par le laboratoire de solutions du PDC et par les efforts déployés par la suite dans le cadre d'une coopération avec d'autres représentants des utilisateurs de données, offrant ainsi une occasion unique en son genre. Il est également tout à fait raisonnable d'anticiper une demande accrue de prise de décision fondée sur des preuves dans le domaine du logement, par exemple pour rationner les ressources locales disponibles en raison des pressions exercées par la pandémie de COVID-19. Ce projet offre également l'occasion de mettre à jour le plan stratégique du PDC et les accords de partenariat dans leur ensemble.

Selon les premières conclusions de l'équipe du PDC, les membres du PDC considèrent que les enjeux liés au logement sont à la fois pertinents et importants en ce qui concerne la réduction de la pauvreté, le développement social des collectivités et l'efficacité des solutions de renforcement des collectivités. Dans de nombreuses régions du Canada, on s'intéresse davantage depuis peu à l'itinérance et au manque de logements abordables depuis la pandémie de COVID-19. Certaines municipalités et agences communautaires soulèvent également des questions relatives aux données portant sur les personnes âgées, la santé mentale et les minorités visibles. Il existe déjà des points de départ très utiles pour l'innovation dans ce domaine sous la forme d'utilisations multiples et variées des données portant sur le logement par les membres du PDC dès maintenant. Attribuer une valeur considérable à l'utilisation professionnelle des données pour la prise de décision devient la norme au Canada, ce qui ouvre des perspectives d'innovation et permet de mobiliser l'attention et les ressources de la collectivité.

Annexe « A » : Leadership du laboratoire de solutions du PDC et alliances dans le domaine des données portant sur le logement

Le PDC s'efforce de rendre les données plus accessibles et plus utiles pour tous ses membres en proposant des ressources de formation et de renforcement des capacités. Grâce à son réseau, le PDC facilite et soutient le dialogue et le partage des meilleures pratiques d'utilisation des données communautaires d'une compétence ou d'une localité à l'autre. Le PDC a évolué au point de devenir une plateforme pancanadienne unique permettant de générer de l'information, de rassembler en favorisant la collaboration entre les personnes engagées dans des projets complémentaires de développement collectif et de réduction de la pauvreté, et de préconiser des améliorations spécifiques concernant l'accessibilité des données dans le cadre de séances où collaborent des fournisseurs comme Statistique Canada et la SCHL.

Comme on pouvait s'y attendre, le PDC suit ses propres activités de manière routinière, en s'appuyant sur des données probantes. Le graphique A-1 ci-dessous propose des mesures clés du rendement pour l'exercice 2019-20.

Graphique A-1 : Mesures récentes du rendement du PDC (au 31-03-20)

Indicateur de performance :	Valeur pour l'exercice 2019-20 :	Source :
Pourcentage de la population canadienne couverte par les consortiums	60 pour cent	Rapports sur le programme
Nombre de consortiums portant sur les données communautaires	33	Protocoles d'ententes
Nombre d'organisations membres	405	Base de données du PDC
Nombre de partenariats	3	Rapport annuel du PDC
Nombre de produits liés aux données	1 004	Base de données de l'inventaire du PDC
Nombre d'utilisateurs actifs des données	1 887	Base de données de suivi du PDC
% d'utilisateurs qui téléchargent des données	25	Base de données de suivi du PDC
Nombre total de téléchargements de la base de données	8 899	Base de données de suivi du PDC

Remarques : Les données du PDC sont conservées dans une base de données Drupal 7. Les ensembles de données téléchargés sont généralement fournis aux utilisateurs dans un format Beyond 20/20.

Les enjeux liés au logement revêtent une importance vitale dans les collectivités du Canada, et les coûts liés au logement représentent généralement la plus grande part du budget des ménages. Par conséquent, le PDC a fourni à ses membres certains ensembles de données portant sur le logement étroitement liés à la démographie et à l'économie pendant la majeure partie de ses vingt-cinq ans d'existence. Voici le nombre de téléchargements portant sur la résolution des enjeux liés au logement collectif pour l'exercice 2019-2020 (graphique A-2).

Graphique A-2 : Exemples d'ensembles de données portant sur les enjeux liés au logement téléchargés par les membres du PDC au cours de l'exercice 2019-2020.

Ensemble de données :	Nombre de téléchargements :
Profil de la population par tranches d'âge	160
Profil de la population à faible revenu	159
Profil de la population immigrée récemment	139
Profil de la population d'identité autochtone en fonction du statut de besoin impérieux de logement et des critères de besoin	132
Profil de la population des minorités visibles	111
Groupes de coûts liés au logement selon le type de ménage, l'âge du soutien de ménage, le mode d'occupation.	103
Profil de parents seuls	97
Âge du soutien du ménage en fonction du statut de besoin impérieux de logement et du mode d'occupation.	87
Profil de la population vivant dans des logements subventionnés	87

Source : Base de données de suivi du PDC. Remarque : Les exemples ci-dessus sont tous issus du recensement du Canada de 2016 et constituent l'ensemble complet de données comprenant les variables de base des tableaux croisés inclus dans le format Beyond 20/20.

Annexe « B » : Exemples d'utilisations des données relatives au logement par les membres du PDC

À l'échelle régionale et communautaire, les vingt-deux consortiums ou organismes membres du PDC suivants participent actuellement au projet du laboratoire de solutions de la SCHL. D'autres sont invités à se joindre à eux au cours des quatorze prochains mois, soit en tant que commanditaires de mini-laboratoires locaux, soit dans le cadre de la série d'événements du laboratoire national, comme la séance de réflexion du 2 mars. Pour chaque cas, des liens sont fournis pour accéder à des publications fondées sur des données relatives à certaines de leurs principales initiatives actuelles en matière d'abordabilité du logement et vers leurs organismes de logement abordable.

- **Colombie-Britannique (Social Planning and Research Council of British Columbia—SPARC)**
 - [Partenariat avec le Programme de données communautaires](#)
 - [Domaine d'intervention sur la politique sociale, la recherche et la défense des intérêts](#)
- **Banff AB (Municipalité)**
 - [Page Web principale de la ville portant sur le logement](#)
 - [Stratégie sur le logement de la ville de Banff](#)
- **Calgary AB (Ville)**
 - [Aperçu du logement abordable à Calgary](#)
 - [En savoir plus sur le logement abordable à Calgary](#)
- **Hastings County ON**
 - [Services de logement pour les résidents du comté](#)
 - [Centre de ressources en logement de Hastings \(HHRC\)](#)
- **Halton ON (Municipalité régionale)**
 - [Stratégie globale portant sur le logement à Halton](#)
 - [Rapport sur l'état du logement 2019](#)
- **Kawartha Lakes ON (Ville)**
 - [Plan de logement et de lutte contre l'itinérance de la ville de Kawartha Lakes et du comté de Haliburton pour la période 2020-2029](#)
 - [Plan directeur de 2019 à 2041 : Passer de l'hébergement des biens à l'hébergement des personnes](#)
- **Kingston ON (Ville)**
 - [Stratégie municipale de logement de la ville de Kingston et du comté de Frontenac](#)
 - [Plan décennal sur le logement et l'itinérance dans la ville de Kingston et le comté de Frontenac](#)
- **Muskoka ON (Municipalité de district)**
 - [Groupe de travail sur le logement de Muskoka](#)
 - [Plan décennal de logement et d'itinérance de Muskoka, 2020-2030](#)
- **Nouveau-Brunswick (Ministère de l'Éducation postsecondaire, de la Formation et du Travail)**
 - [Nouveaux départs : Une stratégie de croissance démographique pour le Nouveau-Brunswick 2019 – 2024](#)
 - [Plan d'action en matière de croissance démographique pour le Nouveau-Brunswick 2019 – 2024](#)
- **Nouvelle-Écosse (Vallée de l'Annapolis)**
 - [Mise à jour sur l'économie de la région de la vallée de l'Annapolis — 2020](#)
- **Peel ON (Municipalité régionale)**
 - [Plan de logement et de lutte contre l'itinérance de la région de Peel 2018 – 2028](#)
 - [Stratégie en matière de logement et d'itinérance pour la région de Peel](#)
- **Peterborough ON (Ville)**
 - [Centre de ressources sur le logement pour les résidents](#)
 - [Plan décennal pour le logement et les sans-abri à Peterborough](#)
- **Québec (Ville et Province)**
 - [Le processus de revitalisation : de l'idée à l'action](#)
 - [Statistiques — Société d'habitation du Québec](#)
 - [L'habitation en bref 2020 — tableaux](#)

- **Regina SK (Ville)**
 - [Stratégie globale en matière de logement pour Regina](#)
 - [Site Web principal de l'office du logement de Regina](#)
- **Simcoe County ON**
 - [Logement social du comté de Simcoe : politiques](#)
 - [Stratégie décennale de notre communauté en matière de logement abordable et de prévention de l'itinérance](#)
- **Southwestern Public Health (Oxford, Elgin, St. Thomas)**
 - [Déclaration de position concernant les milieux bâtis](#)
- **Sudbury ON (Institut des politiques du Nord)**
 - [Réparer les insuffisances : Le Nord de l'Ontario a-t-il besoin de sa propre stratégie de logement ? Première partie](#)
 - [Plus que la base : Le Nord de l'Ontario a-t-il besoin de sa propre stratégie de logement ? Deuxième partie](#)
 - [Routes de campagnes, ramenez-moi chez moi : Services de logement et mobilité autochtone dans le Nord de l'Ontario](#)
- **Toronto ON (Ville)**
 - [Plan d'action portant sur le logement 2020 - 2030 pour la ville de Toronto](#)
 - [Plan d'action portant sur le logement 2020-2030 : Plan de mise en œuvre](#)
- **Waterloo ON (Municipalité régionale)**
 - [Site Web principal consacré au logement dans la région de Waterloo](#)
 - [Accès au bilan quinquennal du plan décennal de la région de Waterloo en matière de logement et d'itinérance](#)
- **Santé publique de Wellington-Dufferin-Guelph (Bureau régional de santé publique)**
 - [Chez vous](#)
- **Winnipeg MB (Conseil de planification sociale de Winnipeg)**
 - [Faire de la place pour le changement : l'histoire de la prestation d'aide au loyer du Manitoba](#)
 - [Bâtir un actif communautaire : le besoin continu de logements sociaux au Manitoba](#)
- **Wood Buffalo AB (Municipalité régionale)**
 - [Rapports annuels sur le logement de Wood Buffalo](#)
 - [Plan stratégique sur le logement de Wood Buffalo 2020 - 2023](#)

Dans ces cas et dans d'autres, l'équipe de recherche nationale du PDC et deux équipes de bénévoles de l'Université de Waterloo documentent les différentes utilisations des ensembles de données portant sur le logement et de données connexes, les pratiques actuelles d'utilisation des données pour élaborer des indicateurs ou des mesures des résultats utiles à l'élaboration de politiques, ainsi que les méthodes utilisées pour présenter les données aux décideurs, aux médias et au grand public dans leurs collectivités et leurs quartiers respectifs.

Les faits saillants sont rassemblés dans un document d'orientation qui pourrait être utilisé par les organismes membres du PDC et d'autres organismes au Canada. En bref, ce qui est déjà en cours d'élaboration par différentes municipalités et différents organismes locaux au Canada est considéré comme un excellent point de départ pour élargir l'éventail des pratiques exemplaires et accroître la capacité à utiliser les données pour résoudre les enjeux liés au logement. Toutefois, le projet de laboratoire de solutions du PDC offre une excellente occasion de pousser plus loin dans cette voie.

Annexe « C » : Remédier aux problèmes d'accessibilité et de lacunes dans les données relatives aux groupes vulnérables du point de vue du logement

Accessibilité des données :

Groupes vulnérables (selon une liste établie par la SNL) :	Partie de l'enquête principale :	Rapports permanents produits :	Données communautaires plus détaillées produites :
Personnes à revenus faibles/modérés	Oui : recensement	Oui : BIL	Oui, via les données portant sur les déclarants
Survivants : violence domestique	Non	Limitée	Au niveau administratif uniquement
Aînés	Oui	Oui	RMR, AR, DR
Jeunes adultes	Oui : recensement	Oui : estimations	RMR, AR, DR
Personnes : déficiences développementales	Non	Non	Non
Personnes : problèmes de santé mentale	Quelques variables	Quelques variables	Régions sanitaires uniquement
Personnes : problèmes de dépendance	Non	Périodiquement	Non
Personnes : handicaps physiques	Périodiquement	Périodiquement	Au niveau des SDR
Personnes et communautés racisées	Oui : recensement	Périodiquement	Oui
Nouveaux arrivants, réfugiés	Oui : recensement	Partiel**	Oui
Anciens combattants	Non	Oui	À déterminer
LGBTQ+	Oui : enquête sur la santé.	Oui : enquête sur la santé.	Régions sanitaires ; certaines municipalités
Les peuples autochtones	Oui : recensement	Oui	Oui
Personnes : risque de sans-abrisme	Indirectement	Oui	Au niveau des RMR uniquement

RMR = Région métropolitaine de recensement

AR = Agglomération de recensement

DR = Division de recensement

SDR = Subdivision de recensement

Caractère d'actualité et d'applicabilité des données :

Groupes vulnérables (selon une liste établie par la stratégie nationale du logement) :	Données actualisées produites, pourraient être davantage modélisées :	Données produites sur les problèmes — incidence :	Données produites sur les solutions — accessibilité :
Personnes à revenus faibles/modérés	Oui	Oui	Au niveau administratif uniquement
Survivants : violence domestique	Au niveau administratif uniquement	Au niveau administratif uniquement	Au niveau administratif uniquement
Aînés	Oui	Oui	Au niveau administratif uniquement*
Jeunes adultes	Oui	Les étudiants oui, les autres ?	Principalement au niveau administratif

Caractère d'actualité et d'applicabilité des données :

Groupes vulnérables (selon une liste établie par la stratégie nationale du logement) :	Données actualisées produites, pourraient être davantage modélisées :	Données produites sur les problèmes — incidence :	Données produites sur les solutions — accessibilité :
Personnes : déficiences développementales	Au niveau administratif uniquement	Au niveau administratif uniquement	Au niveau administratif uniquement*
Personnes : problèmes de santé mentale	Oui pour certaines variables	Au niveau administratif uniquement	Au niveau administratif uniquement*
Personnes : problèmes de dépendance	Au niveau administratif uniquement	Au niveau administratif uniquement	Au niveau administratif uniquement*
Personnes : handicaps physiques	Oui pour certaines variables	Au niveau administratif uniquement	Au niveau administratif uniquement*
Personnes et communautés racisées	Oui	Pour les BIL uniquement	Au niveau administratif uniquement*
Nouveaux arrivants, réfugiés	Oui	Pour les BIL uniquement	Principalement au niveau administratif
Anciens combattants	Au niveau administratif uniquement	Au niveau administratif uniquement	Au niveau administratif uniquement*
LGBTQ+	Oui pour certaines variables	À déterminer	Principalement au niveau administratif
Les peuples autochtones	Oui	Oui	Principalement au niveau administratif
Personnes : risque de sans-abrisme	Oui	Principalement au niveau administratif	Au niveau administratif uniquement*

Définitions : « Au niveau administratif uniquement » = données provenant de personnes qui entrent dans le système de services sociaux et de santé ou qui reçoivent des prestations gouvernementales de routine en raison de leur inscription à un programme de droits, par exemple les anciens combattants, les membres des Premières Nations ayant un statut. « BIL » = Besoin impérieux de logement.

Remarques : *Données limitées disponibles auprès du recensement sur les « unités de logement locatif subventionné » de 2011 et 2016. « Partiel** » en référence aux nouveaux arrivants et aux réfugiés = les réfugiés en tant que tels ne sont pas identifiés par le recensement, mais pourraient potentiellement être imputés par le biais de tableaux croisés des pays d'origine et de périodes spécifiques d'immigration.

Quelques conclusions importantes concernant les données portant sur les groupes vulnérables :

- Tous les ensembles de données semblent accuser un retard de cinq ans par rapport aux conditions actuelles (surtout en ce qui concerne les revenus et les calculs qui en découlent). L'Enquête canadienne sur le logement de 2018 fait exception à cette règle et doit encore être vérifiée. Peu de tentatives semblent avoir été faites à ce jour pour utiliser des modèles afin d'actualiser les données du recensement de manière à pouvoir proposer des estimations plus actuelles.
- Les descriptions exhaustives de l'accessibilité des données comme cette initiative font généralement défaut ou ne sont pas facilement accessibles aux praticiens. Un examen complet de l'accessibilité des données, *bien qu'elles soient définies par les fournisseurs*, est disponible pour Vancouver depuis 2016 à cette adresse : <https://scarp.ubc.ca/sites/scarp.ubc.ca/files/Metro-Van-Housing-Data-Map-Sources.pdf>. L'idéal serait que chaque municipalité dispose d'une de ces cartes de données si ce n'est pas le cas actuellement, et que ces documents soient mis à jour annuellement.

- Pour la grande majorité des catégories liées aux « données portant sur les solutions », seules des données administratives existent pour mesurer les résultats directs des programmes. Certains résultats à long terme pourraient être imputés via les données de recensement, mais on ne trouve que peu d'exemples de ce type d'opération. Le résultat net peut être que pour de nombreux groupes vulnérables, seules les solutions impliquant la production de logements sociaux sont mesurées, ce qui limite l'éventail des phénomènes considérés qui sont liés à l'offre. Les tendances longitudinales du besoin impérieux de logement constituent une exception potentielle à ce commentaire.

Annexe « D » : Exemples d'indicateurs d'impact et de résultats en matière de logement abordable élaborés par l'Initiative de démonstration de la valeur.

Nous répondons aux besoins critiques en matière de logement au sein de la communauté	Description des personnes qui seront hébergées par le projet
	Description de la manière dont l'intervention comble les lacunes au sein d'un continuum de logement
Nous améliorons l'économie locale	Changement de la valeur des propriétés
	Nombre d'emplois et de dépenses générés par la construction
Nous améliorons l'éventail des possibilités de logement au sein d'une communauté	Changement dans la répartition des logements dans le quartier (location vs propriété ; prix des logements)
Nous améliorons le bien-être et l'inclusion au sein de la communauté	Indicateurs communautaires relatifs aux résultats sociaux, économiques et environnementaux
	Recensement des sans-abri
Nous concevons et gérons des logements pour faciliter la participation de la collectivité, la santé et le développement personnel.	Outils d'évaluation de la qualité des logements et des quartiers
Les personnes et les ménages ont accès au logement et aux services et améliorent leur situation en matière de logement.	Nombre de personnes/familles placées dans un logement plus stable
	Nombre de personnes/familles différentes recevant un quelconque service de prévention de la perte d'un logement
	Nombre de personnes/familles ayant conservé leur logement pendant 3 mois (et plus)
	Nombre de renvois au programme
Les personnes et les familles sont amenées à stabiliser leur vie et à améliorer leur qualité de vie.	Nombre de personnes/familles qui accèdent à un logement plus stable (dans le continuum de logement)
	Études de cas/récits qui illustrent la transition
	Outils d'enquête sur la qualité de vie

Source : <https://www.demonstratingvalue.org/sites/default/files/resource-files/Library%20of%20Impact%20and%20Sustainability%20and%20Performance%20Measures.pdf>.